

**1. Pogostost ploščatoceličnega karcinoma med karcinomi glave in vratu je?**

- a) 10%
- b) 3-5%
- c) 75%
- d) 90%**

**2. Bistvena razlika med zobom in implantatom, ki je pomembna pri protetični oskrbi:**

- a) dolžina in širina
- b) smer obremenitve
- c) nivo kostnine ob strukturi
- d) pripriocpcija**

**3. Težave, ki nastanejo na zobeh po radioterapiji so povezane z:**

- a) pogostim bruhanjem
- b) zmanjšanim izločanjem sline**
- c) poškodbo zob s strani sevanja
- d) zadahom

**4. Akrilna šablona za implantate na izbranih pozicijah zob vsebuje gutaperčne poeme, zakaj?**

- a) za lažjo pot svedra skozi akrilat
- b) omogoča pravilno smer vstavitve implantata ob operaciji
- c) zaradi radiopačnosti ob slikanju**
- d) gutaperčnih poemov ne vstavljamo v implantatno šablono

**5. Gutaperčine poene lahko zamenjamo z:**

- a) tetricom
- b) fosfatnim cementom
- c) barijevi zobje**
- d) vosek

**6. Obturator je (obroži pravilne trditve):**

- a) ima podaljšek, ki sega v cistično votlino**
- b) narejena je iz voska
- c) narejen je iz akrilata**
- d) omogoča pravilno postavitev implantatov
- e) po ekstrakciji omogoča boljše in lepše celjenje**

**7. Kaj je epiteza?**

- a) opornica za obraz
- b) zaščitna maska za obraz
- c) estetska proteza za del obraza**
- d) ortoza za roko

**8. Kakšne vrste epitez poznamo?**

- a) epiteza za nos**
- b) epiteza za ramo
- c) epitez za goleno
- d) epiteza za uho**
- e) orbitalna epiteza**
- ~~**f) epiteza za prste stopala**~~

**9. Iz kakšnega materiala lahko izdelamo pramodel epiteze?**

- ~~**a) gline**~~
- b) silikona**
- c) voska**
- d) mavca
- e) plastelina**

**10. Kaj je pramodel?**

- a) kalup za izdelavo epiteze
- b) fiksacijski element za epiteze
- c) duplikator zdravega dela telesa
- d) zrcalni model zdravega dela telesa**

**11. Kako lahko pritrdimo nosno epitezo?**

- a) z lepilnim trakom
- b) s kovinsko vzmetjo
- c) z vijaki iz titana
- d) z implantati**
- e) z medicinskim lepilom**
- f) na okvir očal**

**12. Čemu so namenjeni osteo-integracijski elementi-implantati?**

- a) ojačitvi konstrukcijske epiteze
- b) kot nosilni del okvira očal
- c) kot kozmetični dodatek epitezi
- d) kot možnost fiksacije epiteze**

**13. Od česa je odvisna barvna skladnost epiteze?**

- a) od ličenja pacienta**
- b) od fizične aktivnosti pacienta**
- c) od prave izbire materiala**
- d) od spremembe-trenutne prekrvavitve kože pacienta**
- e) od umetniškega talenta protetika**

**14. Iz kakšnega materiala izdelamo epitezo?**

- a) zobotehničnega mavca
- b) gline
- c) keramike
- d) medicinskega silikona**
- e) industrijskega silikona
- f) akrila

**15. Čemu je v procesu izdelave epiteze namenjen kalup?**

- a) zadrži obliko odtisne mase – alginata pri odtiskovanju
- ~~b) služi kot orodje za duplikacijo zdravega dela obraza~~
- c) vanj shranimo negativ in pozitiv modela pacienta
- d) služi kot orodje v katerega doziramo silikonsko maso za izdelavo epiteze**
- ~~e) služi kot orodje v katerega doziramo mavce za izdelavo modela zdravega dela obraza~~

**16. Nujna stanja, ki zahtevajo takojšnjo zdravniško obravnavo so:**

- a) zastoj srca, anafilaktični šok, epileptični napad**
- b) zastoj srca, povišana telesna temperatura, slabost
- c) slabost, vrtoglavica, bruhanje
- d) močna bolečina, astmatični napad, povišana telesna temperatura

**17. Izbit zob?**

- a) speremo, vstavimo v mleko in pacienta napotimo k ustreznemu specialistu
- b) speremo, vstavimo v alveolo, fiksiramo**
- c) zavržemo razen, če je mlečen, ga vstavimo nazaj

**18. Kako si sledijo gibi pri odpiranju ust?**

- a) rotacija, translacija**
- b) rotacija, lateropulzija
- c) šarnirski gib

**19. Zakaj so apikotomirani zobje vprašljivi kot nosilci protetičnih konstrukcij?**

- a) zaradi obsežnega kariesa
- b) zaradi zmanjšane ročice/razmerja krona-korenina**
- c) zaradi oslabljenih šarpejevih vlaken
- d) vse zgoraj naštetu

**20. Celjenje rane po ekstrakciji – obkroži pravilno trditev:**

- a) po dveh dneh se alveola zapolni z vezivom
- b) rana se popolnoma zaceli v prvem tednu po ekstrakciji
- c) proces kostnega celjenja traja približno 9 tednov**
- d) krvni strdek razpade v nekaj urah po ekstrakciji

**21. Oskrba zloma zgornje čeljustnice pri odraslem je možna:**

- a) s kambami (pri operaciji)**
- ~~b) z žično ligaturo z tetricom~~
- c) povezava zob s tetricom
- d) z akrilno opornico

**22. Individualna kamba se izdeluje iz:**

- a) srebrne žice**
- b) ulije se iz različnih zlitin
- c) cirkonijevega oksida
- d) splete iz tanke žice

**23. Žična ligatura objema koliko zob od mesta zloma:**

- a) oba sosednja zoba
- b) dva zoba na vsaki strani**
- c) vse zobe do modrostnikov
- d) v sp. čeljusti dva zoba, v zgornji pa en sosednji zob

**24. S čim učvrstimo odtis – negativ model?**

- a) z mavčno kašo
- b) s tršo glino
- c) z mavčnimi povoji**
- ~~d) s silikonom višje trdote~~

**25. Kako nastane 3D model?**

- a) foto – fotoshop – model
- b) MR – program – virtualni model
- c) CT – program – virtualni model – realni model**
- d) CT – realni model

**26. Zakaj se uporablja 3D modeliranje?**

- a) planiranje operacije**
- b) planiranje zdravljenja**
- c) za dokumentacijo
- d) za pokazati pacientu

**27. Kdaj se pri nas prvič operira unilateralna heilognatopalatoshiza?**

- a) takoj ob rojstvu
- b) intrauterino
- c) ob 10 mesecih
- d) ob 6 mesecih**

**28. Kaj nam služi kot podlaga ko oblikujemo pramodel?**

- a) mavčni model zdravega dela obraza
- b) mavčni model prizadetega dela obraza**
- c) podložna plošča iz gline ali plastelina
- d) negativ model iz silikona ali alginata

**29. Vzroki za poškodbe obraza:**

- a) 1/3 prometne nesreče, 1/3 pretepi, 1/3 šport
- b) 50% promet, 50% pretepi
- c) 20% nasilje v družini, 40% nasilje v gostilni, 40% tvegani športi
- d) 75% šport, 25% padci

**30. Kakšen je namen predoperativne čeljustnoortopedske priprave otroka s shizo?**

- a) boljši izgled
- b) lažje vključevanje v okolje
- c) ločiti ustno in nosno votlino
- d) izboljšati govor

**31. Podpornik za nos je:**

- a) vezan na čeljustnoortopedsko ploščo
- b) je žični podpornik z akrilno »solzico« na konici
- c) je samostojen pripomoček ločen od čeljustne plošče
- d) plastična opornica, ki leži na nosni piramidi

**32. Koliko operacij najmanj pri nas rabi unilateralna heilognatopalatoshiza?**

- a) 1
- b) 6
- c) 3
- d) 12

**33. Mandibularniretrognizem predstavlja kateri medčeljustni odnos?**

- a) R I
- b) R II
- c) R III
- d) R V

**Opišite izdelavo akrilatne šablone za implantate ter za kaj se uporablja?**

Načrtujemo jo za določanje pozicij implantatov. Izdelava: Na mavčnem modelu naredimo akrilatno ploščo, na katero namestimo gutaperko z namenom, da se na rentgenski sliki – zaradi radiopačnosti vidi, kjer bi bili ustrezno postavljeni implantati.

**Opišite postopek odtiskovanja ušesa in zakaj je potreben odtis zdravega ušesa pri izdelavi epiteze?**

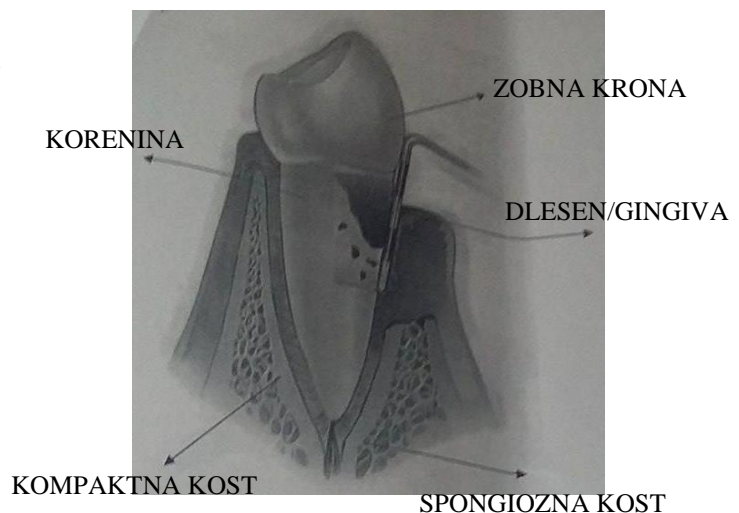
Uho namažemo z vazelinom, vanj natlačimo vato, da ne pride v stik z alginatom, zamešamo alginatno maso in naredimo odtis.

1. Odtis prizadetega dela. Iz zdravega dela dobimo negativ odtis.
2. Izlijemo pozitiv odtis.
3. Na prizadetem pozitiv modelu zmodeliramo pramodel, ki je zrcalna slika.
4. Izdelamo kalup (ohranimo obliko pramodela), vanj natlačimo silikon, ki ga pigmentiramo z pastelnimi barvami in barvami v prahu.

**Poimenujte strukture označene s puščicami!**



Od leve proti desni: Sklepni odrastek spodnje čeljustnice; stalen, še neizrasel zob; nosni pretin/sprednji nosni trn; maksilarni sinus; mandibula/angulus mandibule/ jeziček spodnje čeljustnice/ mandibularna odprtina?





### 1. Kaj je epiteza?

Estetski nadomestek kateregakoli dela telesa brez funkcije.

### 2. Vrste epitez?

Avrikularna, nasalna, orbitalna

### 3. Pritrditve epitez:

Medicinsko lepilo, implantati, očala

### 4. Osteointegracija

Je funkcionalna in strukturna povezanost med vitalno kostjo in površino neživega aloplastičnega materiala (kost zraste, poveže se s titanom).

### 5. Vzroki spremembe barve

Temperatura okolja, letni časi, nadmorska višina, čustvena in telesna stanja.

### 6. Materiali za odtiskovanje

Alginat ojačan z mavčnim povejcem, silikon

### 7. Materiali za izlivanje

Mavec

### 8. Materiali za modeliranje

Plastelin, vosek, silikon

### 9. Material za kalup

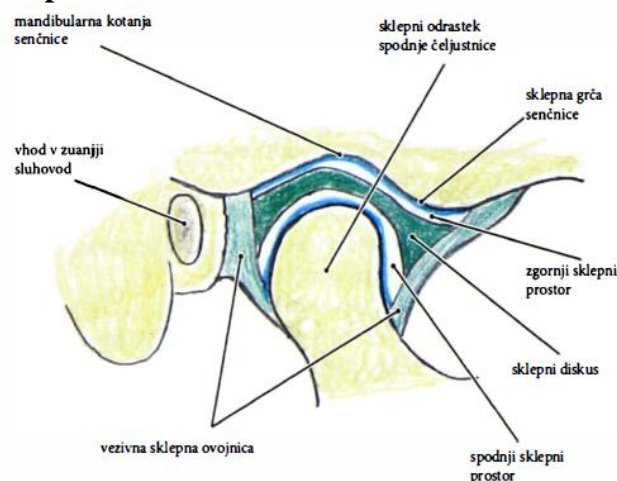
Mavec, plastika

### 10. 10 stvari, ki jih vidiš na RTG

(rentgenski posnetek)

Zg. + sp. čeljust, sinusi, zlomi, ciste, zobje, fiksni zobni nadomestki, fiksni zobni aparat, hrbtenica, implantati, nosni trni, kosti...

## 11. Nariši medčeljustni sklep + opis sklepa



## 12. Razlika med RTG IN CT

RTG – rentgenski žarki; opazijo se radioopačne stvari

CT – rač. Tomografija – rač. Slika sestavi v več rezov na več ravninah; lahko 3D

## 13. PP pri zlomih

Ligatura – gremo na 2 sosednja zoba da stisnemo in omogočimo, da ni drugih dodatnih poškodb.

## 14. Najbolj pogoste stvari za poškodbo obraza

1/3 nesreče, 1/3 pretepi, 1/3 ostalo

### 1. Koliko imamo žlez slikavk?

6 velikih, malih več kot 600.

### 2. Pnevmatizirane kosti?

Lažje – boljši prenos sil.

### 3. Zakaj otrok dobi nebno ploščo?

Da ustvarja vakuum.

### 4. Oporator?

Nikoli se ga ne oža, le krajša.

### 5. Razlika zob-implantat?

Implantat nima propriocepcije.

## 6. Barijevi zobje?

So radiopačni in se vidijo na RTG sliki. Akrilatni pa se morajo napolniti z gutaperko, da se vidijo na RTG sliki; označi se predvidena smer zoba za implantat

**7. Mentalni živec med 4 in 5 zobom:**  
prestopi mandibulo

**8. N. facialis je**  
7. možganski živec

**9. Kirurgija pomeni**  
»ročno delo«

**10. Tumor pomeni:**  
oteklino; ni rak

**11. Poškodbe obraznega skeleta:**  
1/3 (33%) nesreče, 1/3 (33%) pretepi, 1/3 (33%) ostalo

1. Maksilarni sinus
2. Pterigomaksilarna špranja
3. Lateralna in medialna plošča pterigoidnega odrastka zagozdnice
4. Pterigoidni humulus
5. Lični lok
6. Sklepni tuberkul
7. Ličničnosenični šiv
8. Ličnični odrastek
9. Zunanji sluhovod
10. Mastoidni odrastek
11. Srednja lobanjska kotanja
12. Lateralni rob očnice
13. Infraorbitalna krista
14. Infraorbitalna odprtina
15. Infraorbitalni kanal
16. Nosna kotanja
17. Nosni pretin
18. Sprednji nosni trn
19. Spodnja nosna školjka
20. Incizivna odprtina
21. Trdno nebo
22. Maksilarni tuber
23. Sklepni odrastek mandibule
24. Koronoidni odrastek spodnje čeljustnice
25. Sigmoidna vdolbina
26. Medialna sigmoidna poglobitev
27. Stiloidni odrastek
28. Vratna vretenca
29. Zunanji poševni greben mandibule
30. Mandibularni kanal
31. Mandibularna odprtina
32. Jeziček mandibule
33. Mentalna odprtina
34. Kotanja submandibularna zleze slinavke
35. Notranji poševni greben mandibule
36. Mentalna kotanja
37. Mentalni greben
38. Genioidna grča
39. Podjezičnica

## 12. Cilji rekonstrukcije so:

dihanje, požiranje, hranjenje, govor, žvečenje, estetika

**13. Sledenje bolnikov z rakom:**  
pregled na pol leta prvi 5 let, nato 1 leto.

**14. Če je tumor večji kot T2:**  
pooperativno zdravljenje (obsevanje)

## Cilji zdravljenja shiz

Pomembna ločitev ustne in nosne votline + funkcionalno in dolgo nebo, ki prepreči vrvanje jezika + najboljša možna estetika ustnice in nosu.

Cilji zgodnjega zdravljenja: doseči anatomsko in funkcionalno popolno nosno votlino.

V 70. letih so bile zahteve za neovirano dihanje skozi nos + pravilna drža jezika. Namen čeljustno-ortopedske priprave je oddeliti ustno votlino od nosne + preprečiti vrvanje jezika med čeljustna grebena.

